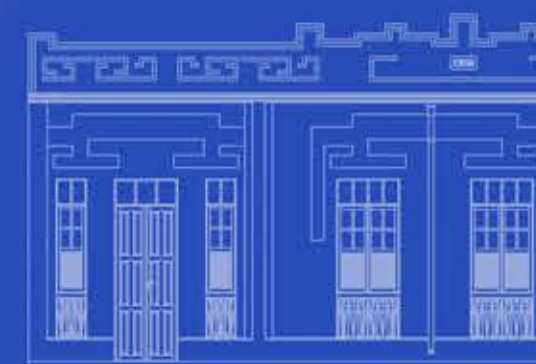


14 E 16 DE JUNHO DE 2023

## 1938 GASTROBAR:

### Proposta de um bar e restaurante em Coroatá – MA



Este trabalho apresenta uma proposta de reabilitação como gastrobar de uma edificação histórica da cidade de Coroatá – MA. A edificação encontra-se com a fachada integral, mas está em estado de abandono e tem a parte posterior de sua construção arruinada. Apesar de não ser tombada, a edificação de 1938 é uma das mais antigas da cidade fundada em 1920, tendo sua trajetória vinculada a mesma, e apresentando elementos estilísticos do período da construção ainda preservados.

### Contextualização

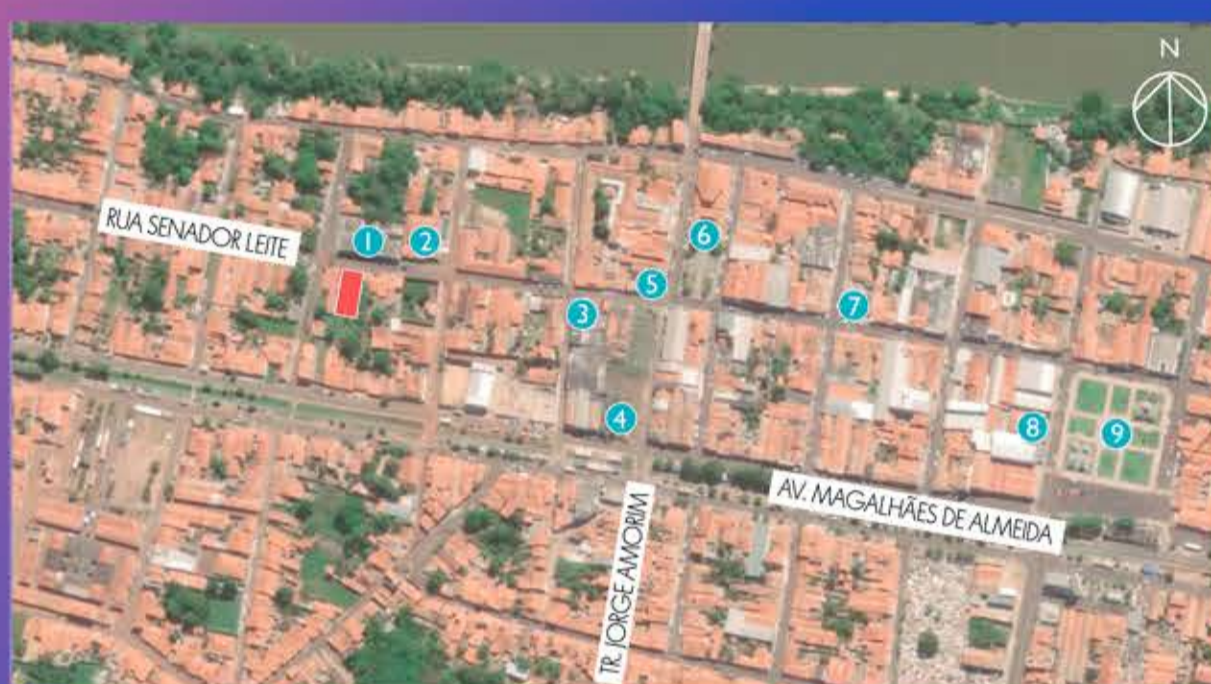
A cidade desta proposta de intervenção é Coroatá – MA, que está localizada no centro-leste do estado, no vale do Itapecuru, e distante cerca de 260 km de São Luís (capital). A sua topografia é predominantemente plana e o seu clima é equatorial. A população total, segundo o censo de 2010 do IBGE, é de 61.475 habitantes, com 47.296 vivendo na zona urbana.

O imóvel que é proposto ser reabilitado está situado na Rua da Senador Leite, n. 877, sendo esse seu acesso principal, pois o imóvel possui edificações vizinhas ao lado direito e esquerdo. O lote possui uma edificação implantada em parte arruinada e já sem cobertura, com patologias evidentes e vegetação alta. A topografia atual do lote encontra-se em estado nivelado, muito em detrimento de já ter possuído uma edificação anterior. Como a cidade está em uma planície, o lote não possui curvas de níveis acentuadas.

O lote onde está situado é considerado de boa localização. Entre os elementos relevantes do entorno estão: a Praça Monsenhor Estrela, a Igreja de Nossa Senhora da Piedade, o Banco do Brasil, as Lojas Americanas, a Câmara de Vereadores de Coroatá e o INSS.



SEM ESCALA



Localização da edificação  
Fonte: Autoria própria (2022).



#### LEGENDA:

- TERRENO DE IMPLANTAÇÃO
- 1. INSTITUTO NACIONAL DO SEGURO SOCIAL (INSS)
- 2. CÂMARA DOS VERADORES
- 3. ANEXO DA PREFEITURA DE COROATÁ
- 4. LOJAS AMERICANAS
- 5. BANCO DO BRASIL
- 6. IGREJA DE NOSSA SRª DA PIEDADE
- 7. CORREIOS
- 8. PREFEITURA MUNICIPAL DE COROATÁ
- 9. PRAÇA JOSÉ SARNEY

## O histórico do patrimônio

### Imagens da situação atual da edificação



Fonte: Autoria própria (2022)

O patrimônio histórico consiste em bens físicos ou naturais construídos e preservados ao longo do tempo, fazendo assim parte da cultura e da identidade da sociedade. Uma edificação histórica retém os elementos essenciais relativos às técnicas, sistemas construtivos, materiais, estilos, e a cultura do período da sua construção e momentos posteriores de uso e adaptação. Por meio desta, pode-se assumir uma compreensão de como essas pessoas evoluíram culturalmente, podendo ser esse um meio de estudo e pesquisa. O patrimônio histórico edificado possui grande valor memorial e simbólico, que devem ser preservados.

A residência em questão não possui registros significativos sobre sua trajetória histórica. De acordo com as características observadas através de pesquisas e resquícios no atual estado da edificação é possível enquadrá-lo no estilo arquitetônico Art Déco, tendo sido construída na primeira metade do séc. XX, pouco depois da fundação da cidade.

A edificação apesar de histórica não é tombada. Durante a etapa de estudo e conhecimento o registro de imóveis não foi encontrado no cartório. Em função da escassa informação existente sobre a propriedade, foram feitas entrevistas com os ex-proprietários. Foi descoberto que a construção é de 1938, tendo a função residencial desde a época até a última ocupação em 2011.

O levantamento físico foi realizado através de visitas ao local. O imóvel possui construções internas existentes, mas pouco acessíveis por conta da cobertura que veio abaixo. A parte posterior da edificação também foi arruinada no processo de deterioração. Alguns elementos nas fachadas como esquadrias e grades estão íntegros apresentando danos superficiais. Os demais, internos, entretanto, apresentam danos mais elevados devido à ausência de manutenção.

#### AUTORES:

UÉSLEY ONIELY DOS SANTOS  
CASTELO BRANCO

#### COLABORADORES:

PROF.ª Mª MARINA DA  
SILVEIRA MELO

#### IMAGENS:

UÉSLEY ONIELY DOS SANTOS  
CASTELO BRANCO

#### PRANCHA:

01/02